



VILLES ET VILLAGES FLEURIS

Dossier de présentation

juillet 2025



EDITO

La beauté de notre village au fil des saisons

Le printemps est enfin à nos portes, et avec lui, l'éclosion de couleurs et de senteurs qui illuminent notre quotidien. C'est un moment privilégié pour célébrer le fleurissement de notre commune, un projet qui nous tient particulièrement à cœur.

Le fleurissement de notre village n'est pas simplement une question d'esthétique. Il représente un véritable engagement pour l'environnement, le bien-être de nos concitoyens et l'attractivité de notre territoire. Chaque fleur plantée, chaque arbre soigné, contribue à créer un cadre de vie agréable et apaisant pour tous. À travers ces initiatives, nous souhaitons encourager le respect de la nature et sensibiliser chacun à l'importance de la biodiversité.

Je tiens à remercier chaleureusement tous les bénévoles, les associations et les agents municipaux qui consacrent temps et énergie à embellir notre commune. Votre dévouement et votre passion sont le reflet de l'esprit communautaire qui nous unit.

Cette année, nous avons également pour ambition d'initier de nouveaux projets, comme la création de nouveaux massifs, de revégétaliser la rue du Général de Gaulle et la traversée de la Ricey-bas, d'un îlot de fraîcheur à l'école, etc... Je vous invite donc tous à participer activement à ces initiatives, car chaque geste compte. Ensemble, faisons de notre village un lieu où il fait bon vivre et où la nature trouve toute sa place.

Ensemble, cultivons la beauté de notre commune et faisons-en un véritable jardin où chacun peut s'épanouir.

Laurent Noirot
Maire



SOMMAIRE

1. Les Riceys, village aux 3 églises et aux 3 AOC, Petite Cité de Caractère

- a) historique du village
- b) situation géographique et administrative
- c) quelques caractéristiques
- d) la commune et ses labels

2. Le projet communal: Bien vivre aux Riceys

- a) mise en valeur du patrimoine bâti
- b) mise en valeur du patrimoine culturel et gastronomique
- c) mise en valeur du patrimoine naturel
- d) mise en valeur du patrimoine arboré et floral: une gestion différenciée des espaces
- e) et les habitants?

3. Un village vert et fleuri

- a) des arbres entretenus et des haies le plus naturelles possible
- b) les bas-côtés et les pelouses
- c) les espaces publics
- d) les massifs
- e) les plantations hors-sols

4. Un soin apporté au développement durable

- a) des aménagements durables pour bien vivre aux Riceys
- b) une gestion des ressources au plus juste
- c) des projets avec le même objectif de développement durable

Plan cavalier de la commune

Liste des plantes vivaces

1. Les Riceys, village aux 3 églises, 3 AOP, Petite Cité de Caractère

a. Historique du village:

Les premiers temps

Le peuplement de la vallée de la Laignes sur le finage des Riceys par la peuplade gauloise des Lingons remonte dès les premières heures de notre ère.

La vallée appartenait à la cité de Langres, à proximité de deux voies romaines importantes longeant les vallées voisines reliant Langres à Auxerre via Vix (Latisco) et Vertault (Vertillum) Troyes .

Un domaine gallo-romain du nom hypothétique de Reciacus donna certainement le nom de la commune.

De nombreuses découvertes archéologiques (poteries, armes, monnaies, sarcophages, fibules ..) attestent des occupations aux ères gallo- romaines puis franques.

Sur les ruines gallo-romaines naissent à des époques diverses, 6 hameaux qui créent une découpe seigneuriale et ecclésiastique complexe.

Les premiers écrits sur Les Riceys datent de l'ère mérovingienne, lors de la donation de l'église Saint-Pierre en 695.

A partir du X^{ème} siècle, des concessions compliquées créèrent dans la région des Riceys une situation inextricable , enchevêtrant les unes dans les autres les possessions des comtes de Tonnerre, des comtes de Bar sur Seine(Champagne) et des seigneurs de Montbard (Bourgogne).

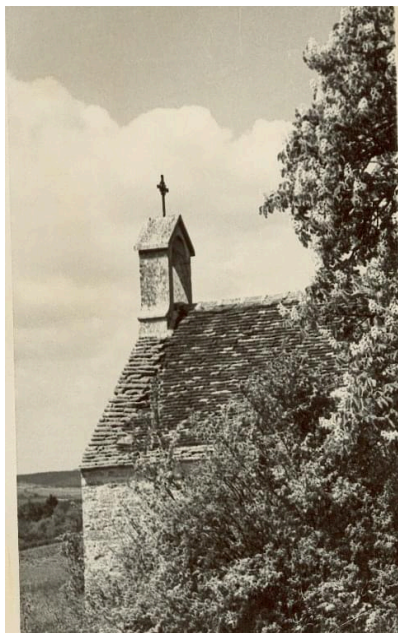
A ces seigneuries laïques s'ajoutent les possessions de 3 prieurés dont celle de l'abbaye de Molesmes sur le fief saint Louis. Elles ont leurs régimes fiscaux propres.

En 1086 commence la construction du château de Ricey-bas.

La région est fortement éprouvée au XII^{ème} siècle par la guerre qui met aux prises le Duc de Bourgogne et Philippe Auguste du royaume de France.

Au XIV^{ème} siècle, malgré sa position à l'écart des grandes voies de communication, les épidémies et la guerre de cent ans font des ravages dans la région.

Au XV^{ème} siècle, le chancelier de Bourgogne Nicolas Rollin "embellit" le château de Ricey Bas et ses descendants rachètent successivement les différentes seigneuries pour n' en faire qu'une, à l' exception du fief Saint Louis.



En 1477, le rattachement de la Bourgogne à la France met fin à une longue rivalité sur les ruines des bourgs.

Une ère de prospérité commence entraînant l'augmentation de la population, l'extension du vignoble et la reconstruction presque totale de l'église de Ricey-Bas, la construction de celles de Ricey-Haut et de Ricey-haute-rive. Les différents hameaux se reconstruisent, sont désormais groupés et par expansion contigus.

Trois bourgs se nomment Ricey-Bas, Ricey-haute-rive, et Ricey-haut mais sont néanmoins soumis à des lois et des fiscalités différentes.

On dénombre alors 10 moulins sur l'ensemble des bourgs.

En 1509, soixante et onze pied-cubes de pierres sont charriés pour l'achèvement de la cathédrale de Troyes, les carrières sont exploitées depuis le Moyen-Age.

Les guerres de religion font des ravages et en 1588, Henri III autorise la construction de remparts ceinturant les bourg, percés de portes.

L'épidémie de peste fait de nombreuses victimes. Nait alors l'histoire du Père Champion, connue de tous les Ricetons. Ce prêtre et ermite donna assistance aux pestiférés dont de nombreux furent enterrés auprès de la chapelle Saint-Jacques, encore debout.

En 1631, lors de la création du Château de Versailles, 600 ouvriers participent au creusement et au terrassement des douves. La légende la plus couramment admise veut que lors d'une visite du chantier, Louis XIV, voyant le cœur mis à l'ouvrage par les Ricetons, découvre le Rosé des Riceys et en fait son vin préféré.

En 1654, deux auteurs écrivent que les habitants des Riceys sont recherchés pour leurs aptitudes au terrassement de fortifications, leur esprit d'ingénierie, et précise: *"Quant à leur humeur, ils tiennent toujours de leur principe et ne changeront jamais"*.

Unification et âge d'or

En 1776, les habitants écrivent une supplique aux états de Bourgogne et à l'Intendant de Paris pour exposer: *"Les 3 bourgs forment 3 paroisses mais une seule et même cure, sous la juridiction d'un seul et même seigneur, chacune de ces paroisses dépend en partie des Etats de Bourgogne et en partie de la généralité de Paris, les dites paroisses ensemble n'ont qu'un seul et même finage sans division ni partage distinctif de généralité, en sorte qu'ils jouissent de leurs héritages sans savoir sur quelle généralité elles sont situées, qu'il n'y a que les maisons qui sont distinguées par la tradition et par un ancien usage, tel, qui possède une maison, aura son voisin qui possède la sienne pour la généralité de Paris, aura son voisin qui possède la sienne pour la généralité de Dijon, il y a même des maisons dont une chambre est sur Dijon, l'autre sur Paris."*

La complexité administrative due à l'appartenance de nombreuses circonscriptions territoriales découlant de successions, de tiraillements des ducs de Bourgogne et des

comtes de champagne prirent fin à la Révolution Française avec la création d' une seule commune sur les 3 bourgs disposant de quelques fermes isolées.

En 1778, on termine la nouvelle route qui, de Ricey à Balnot, doublait celle qui longe la rivière.

A la fin du XVIIIème siècle, la culture de la vigne est l' activité principale, le vignoble s'étend des confins du finage aux portes des bourgs: on compte 4000 habitants pour 1500 ha de vignes.

Les récoltes de céréales sont très inférieures à la consommation des habitants, on s'approvisionne dans les vallées voisines.

Le commerce des vins est des plus florissants avec 4 grandes foires annuelles. La réputation des vins des Riceys est installée et le commerce s'étend au-delà de la Picardie, des Flandres et des Pays-Bas Autrichien. Les cépages dominants sont les pinots noirs, blancs, gris, les récoltes d'année moyenne sont de 8 000 à 13 000 muids soit 16 000 à 26 000 hectolitres. L' offre des vins est éclectique et diversifiée.

La plus grande partie de la population vit de la vigne mais les vigneronns sont des manouvriers qui travaillent pour une bourgeoisie composée de marchands et d' hommes de loi.

Le vignoble en difficulté

Après la spirale d'emballlement viticole de 1740 à 1840, la décennie suivante 1840-1850 amorce la fin de l' âge d'or du vignoble, un bon nombre de difficultés de production et commerciales apparaissent. La lutte contre les maladies cryptogamiques de la vigne font s' envoler les coûts de production et le temps à consacrer aux travaux viticoles. La vente directe, par les producteurs négociants se déplaçant avec leurs chargements directement chez les clients, perdure. La crise guette, la rentabilité des domaines viticoles est bouleversée.

1860: Création de l'usine de ferronnerie d' art, les Etablissements Maison, qui développe parallèlement après la grande guerre, les charpentes métalliques. Elle emploiera de nombreux habitants de la commune jusque dans les années 2000 et forgera la renommée des Riceys à l'international et dans le monde de l' art.

La dépopulation des Riceys est précoce et rapide de 1851 à 1891 (-30% de la population), il ne reste que 2505 habitants. La bourgeoisie se désengage de la viticulture et multiplie les cessions des parcelles de vignes à d' anciens tâcherons. Les exploitations se morcellent et les productions se déprécient. La consommation des vins rosés s'érode.

1889 le phylloxéra touche les 700 ha du vignoble. Le vignoble ancien disparaît, les propriétaires n'ont pas les moyens pour reconstituer les vignes en plants greffés.

Les vigneronns n'y croient plus et la destination des terres et leurs propriétés est en mutation. La ruine du vignoble fait disparaître la tonnellerie et les activités annexes. Parallèlement, le développement industriel des villes portent un coup mortel à l'artisanat. Cette main d' œuvre habile grossit les rangs de la ferronnerie ou s' exporte à la ville. Les huit carrières cessent successivement d'être exploitées.

1900: Le Syndicat des Agricole et Viticole du canton des Riceys est créé et se fixe comme objectif premier la "vente directe (au consommateur) du vrai vin des Riceys".

En 1901, la création du premier tronçon ferré départemental de la ligne Les Riceys -Cunfin avec son raccordement à la ligne impériale du chemin de fer Troyes/Chatillon-sur-Seine permet de donner un nouvel essor à la ferronnerie, et de sortir du cul de sac .Les premières grandes demeures viticoles sont vendues et deviennent les résidences secondaires de grand industriel Troyen .



Focus sur la Révolte des Vignerons Aubois

Le vignoble de Champagne est le premier en France à demander sa délimitation dès 1902 pour lutter contre la fraude.

1911: exclusion de l' Aube de l'appellation champagne. Les Vins de Champagne ne peuvent plus être produits par les vignerons locaux et parallèlement les vins ne peuvent plus incorporer cette production via la commercialisation en vrac avec les négociants marnais. Des mobilisations populaires d' ampleur et de formes inédites embrasent l'Aube et la Marne. Le vignoble Champenois est en état de siège.

26 Avril 1911: L' Humanité écrit *"Il y a plus de soldats que de vignerons en Champagne"*

13 Juin 1911: Le Conseil Municipal démissionne, le drapeau rouge flotte sur l'église de Ricey- Bas, la troupe est renforcée.

1912: Le vignoble ne couvre plus que 260 ha, la friche envahit peu à peu les surfaces abandonnées par la vigne.

La grande guerre: en plus de l'exode rural, la commune perd, comme toutes les autres, une grande partie de sa main-d'œuvre.

La mobilisation pour la réintégration se poursuit , vient le temps des procès où les dernières économies des marchands de vin soutenus par les petits propriétaires, regroupés en syndicat et coopérative, sont englouties. Le vignoble des Riceys est systématiquement pris en exemple par les pros comme par les anti réintégration lors des plaidoiries et très fréquemment cité dans les communications publiques.

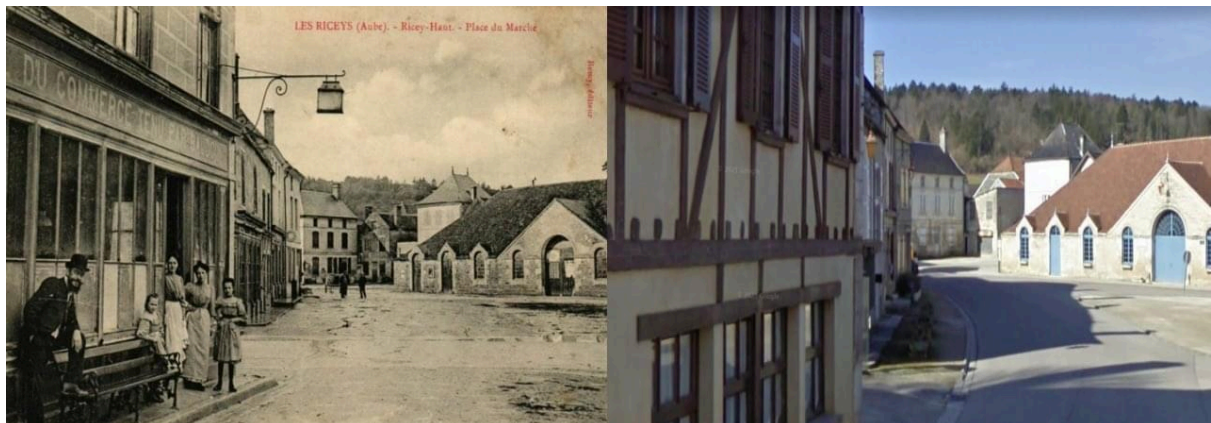
1927: Au terme de plusieurs années de procès, l'Aube réintègre l'appellation Champagne avec 250 ha. La commune compte alors 1630 habitants.

Vers une commune principalement viticole

15 juin 1940: Lors de la bataille de France, un dispensaire de fortune est ouvert à Ricey Haut, le Capitaine de Hauteclocque, futur Maréchal Leclerc, blessé à quelques kilomètres, y est soigné avant d'être transféré. Le 17 juin, des troupes appartenant probablement à la 240ème DLI, sont accrochées dans le village des Riceys. Plusieurs tirailleurs Sénégalais décident de contenir l'avance des Allemands pour protéger ce dispensaire. Ayant épuisé leurs munitions, ils doivent se rendre et sont alors fusillés par les Allemands, furieux d'avoir été tenus en échec par des gens de couleur. Les corps sont enterrés dans une tombe collective du cimetière de Ricey-haute-rive.

1947: Le Rosé des Riceys devient une Appellation d'Origine Protégée (unique appellation communale de Champagne)

Le vignoble se reconstitue lentement. Il s'étend sur 130 ha en 1956. À partir des années 1960, on se dispute de nouveau les friches, l'exploitation viticole redevient rentable, le nombre de vignerons augmente de nouveau.



La mécanisation des travaux viticoles, vinicoles et les progrès en thermorégulation des chais transforment progressivement le bâti et la structure de la cité, en bâtissant dans les champs périphériques.

1989: fermeture de l'usine de bonneterie, licenciement de ses 40 derniers ouvriers. Avec le déclin de l'industrie du textile Troyen et l'embellie du vignoble, les maisons de villégiature des bonnetiers redeviennent progressivement les propriétés des vignerons.

2002: suite à la retraite du descendant des fondateurs de l'entreprise, la ferronnerie ferme définitivement ses portes.

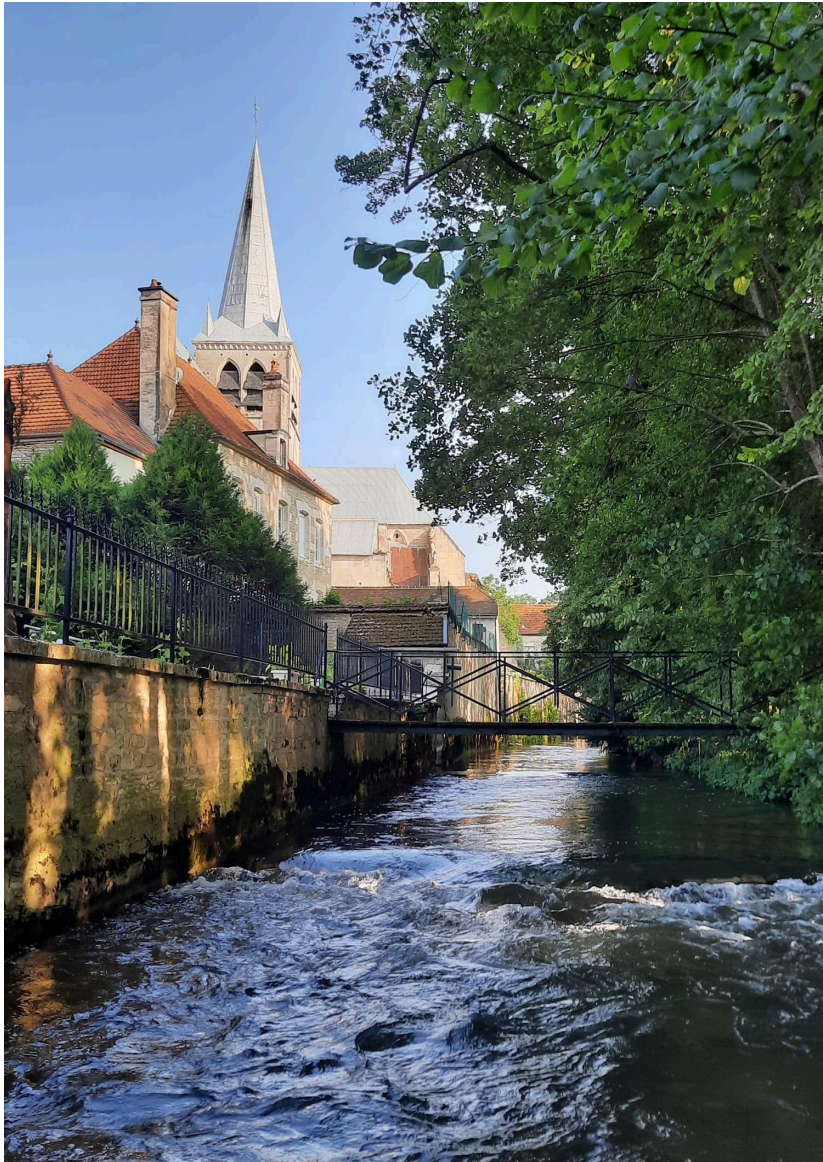
Aujourd' hui, avec 866 ha intégralement plantés, c' est le plus vaste vignoble de l'appellation Champagne et le seul à pouvoir produire les 3 AOP champenoises.

b. Situation géographique et administrative

Les Riceys est une commune de 1300 habitants se situant dans **l'Aube**, couvrant 4293 hectares en région **Grand-Est**, aux confins de la Champagne aux portes de la Bourgogne (Côte-d'Or et Yonne). Elle se trouve à environ 50 kilomètres de Troyes, chef-lieu de département et une quinzaine de kilomètres de Bar-sur-Seine, et est une des 53 communes constituant la Communauté de Communes de la **Côte des Bar**.



La commune est constituée de 3 bourgs réunifiés à la Révolution, possédant chacun son église classée et s'étirant le long de la Laignes.



Organisation du territoire:

Le relief est complexe et tourmenté, il s'organise autour de la vallée de la Laignes qui accueille les 3 bourgs de la commune. Cette large vallée est entaillée perpendiculairement par 3 failles auréolaires qui se composent d' une multitude de micro vallons. Les altitudes extrêmes sont 180 m et 340 m, c'est la plus grande commune viticole de France

Le territoire est partagé comme suit:

20% VIGNE

46% FORET

5 % ZONE URBAINE

20 % CULTURE

La zone urbaine s'étale sur une bande discontinue axée du Nord au Sud de 3.6 km par 1km au plus large.



c. quelques caractéristiques:

Une rivière: La Laignes

Le village est traversé par une belle rivière qui se sépare sur Ricey-Haute-Rive pour former une "île", où se trouve le Château Saint Louis et son parc, siège de la mairie.

Tout le long, on peut y trouver passerelles anciennes et lavoirs qui ont tous fait l'objet d'une rénovation ou sont en passe de l'être.

La ripisylve est entretenue par la commune et les multiples propriétaires privés.

C'est une rivière de catégorie 1, appréciée des pêcheurs.



La pierre prépondérante:



Aux confins de la Champagne, à deux pas de la Bourgogne, Les Riceys est un village bâti de pierre sèche, ce qui lui donne un aspect minéral. Cet aspect est d'autant plus important que les maisons vigneronnes typiques ont pour la plupart leur façade sur la rue directement, les parcs se situant à l'arrière et à l'abri des regards, souvent derrière de longs murs, également construits de pierre sèche.

Une politique volontariste d'aide à la rénovation des façades est actuellement en cours de constitution avec la Fondation du Patrimoine et la Communauté de Communes du Barséquanais.



Le tourisme:

Enfin, la commune est située à la croisée des chemins touristiques, au cœur de l'Europe. Beaucoup de touristes européens en route pour le sud s'arrêtent aux Riceys, avec une grosse proportion de Belges.

C'est l'Office de tourisme intercommunal de la côte des Bars qui assure la promotion de la région. Elle valorise non seulement le patrimoine exceptionnel de notre commune mais en vante aussi la gastronomie, ses chemins de randonnée et son patrimoine viticole et naturel.



Crédit photo de la bannière : ©Franz Pfifferling

Le village aux 3 bourgs, 3 églises et 3 AOC !



Nichée au cœur de la Côte des Bar en Champagne, **la commune des Riceys, Petite Cité de Caractère®**, vous attend pour une découverte authentique et charmante. Composée de **trois bourgs – Ricey-Bas, Ricey-Haut et Ricey-Haute-Rive** – cette municipalité se distingue par son **riche patrimoine historique et naturel**.

Les Riceys ont des racines anciennes, remontant à l'époque gauloise, et offrent un paysage marqué par l'eau, le bois et la pierre. Au fil des siècles, la commune s'est développée **autour de la rivière Laignes**, créant un bourg qui s'étend sur plus de 3 km. Malgré les ravages de la **guerre de Cent Ans**, la commune a su renaitre et prospérer. Depuis le rattachement de la Bourgogne à la France en 1477, une ère de reconstruction et d'essor viticole a transformé les Riceys.

Aujourd'hui, **ses trois églises et ses maisons historiques** témoignent de ce riche passé. Les Riceys vous offrent une **ambiance chaleureuse et conviviale**. Venez explorer ses ruelles pittoresques, déguster ses vins de renom, et plonger dans l'histoire fascinante de cette commune unique.

d. La commune et ses labels



En juillet 2022, peu avant la dernière visite du jury "Villes et villages fleuris", Le Riceys ont obtenu l'homologation "Petite Cité de Caractère", ce qui en a fait à ce moment la 3ème commune de l'Aube adhérente à la marque après Mussy-sur-Seine et Ervy-le-Châtel. Depuis elle a été rejointe par ses voisines Bar-sur-Seine, Essoyes et Bar-sur-Aube.

L'homologation Petite Cité de Caractère atteste du soin apporté par la municipalité à la qualité, la réhabilitation et la promotion de son patrimoine, qu'il soit bâti, immatériel, historique ou naturel.

Ainsi, Les Riceys se trouvent également dans la zone d'engagement de la Mission Coteaux, Maisons et caves de Champagne de l'UNESCO, partenaire privilégiée en ce qui concerne la protection du patrimoine architectural mais aussi du patrimoine paysager qui entoure le village.



La commune est par ailleurs Site Remarquable du Goût pour son Rosé des Riceys, mais aussi ses Coteaux Champenois et ses champagnes.



LES VINS DES RICEYS

Enfin , la commune est Station Verte et labellisée Villes et villages fleuris depuis de nombreuses années.



2. Le projet communal: Bien vivre aux Riceys

La commune ne souhaitant pas superposer les labels sans y voir de liens, beaucoup d'items présents dans la grille d'évaluation du dossier "Villes et villages fleuris" sont en cohérence avec les exigences de l'homologation **Petite Cité de Caractère** et celles de la Mission Coteaux, Maisons et Caves de Champagne Patrimoine mondial UNESCO.

Dès son élection, la liste "**Bien vivre aux Riceys**" s'est attachée à améliorer la qualité de vie de ses habitants en facilitant l'accès à ses services publics: rénovation de l'accueil en mairie et son accessibilité, accueil de la capsule France Services en collaboration avec la Communauté de Communes du Barséquanais, et tout récemment réfection totale de la médiathèque Louis Maison.

De même, le soin apporté au patrimoine, qu'il soit bâti et historique, culturel et gastronomique, immatériel ou naturel, contribue à rendre les ricetons fiers de leur village.

L'équipe municipale et les employés communaux se tiennent en permanence à disposition des habitants pour répondre à leurs questions et écouter leurs suggestions.

a. Mise en valeur du patrimoine bâti et historique:

Avec de nombreux monuments inscrits sur la liste des Monuments Historiques et 3 églises monumentales classées, le village est un élément phare du barséquanais en ce qui concerne le patrimoine historique. Cela lui a valu en 2022 le titre de Petite Cité de Caractère, qui l'engage dans une démarche de développement économique et touristique centrée sur son patrimoine.

Dès le début du mandat, la réfection des lavoirs et des chapelles a débuté, la municipalité s'attache à faire travailler en priorité ses artisans locaux comme l'entreprise Lazzarotti, spécialiste de la pierre.



Cette même entreprise se rend au chevet des fameuses cadoles, loges de vignerons nichées aux abords des vignes, qui font l'objet d'une attention particulière depuis la création de l'association ACDC (Association Cadoles de Champagne), hébergée à la mairie des Riceys.

<https://cadoles-de-champagne.fr/>



Les trois églises font l'objet de soins particuliers. En collaboration avec la DRAC et l'UDAP Aube, le nettoyage complet et des travaux d'entretien ont été mis en œuvre pour les consolider, voire les ouvrir partiellement lors de journées dédiées. Leurs abords font l'objet d'une réflexion afin de les rendre plus attrayants.



Enfin, la commune met en place un Site patrimonial Remarquable pour remplacer le système des abords de 500 m autour des MH et affiner les propositions de réfection du patrimoine bâti particulier, particulièrement préservé aux Riceys. Ainsi, l'UDAP tient des permanences une fois par mois pour aider les habitants dans leurs travaux et les études préalables à la délimitation du SPR commencent dès le printemps 2025 avec pour objectif principal la consultation et l'information aux habitants pour une meilleure connaissance de leur patrimoine.

b. Mise en valeur du patrimoine culturel et gastronomique:

La municipalité s'attache à soutenir les associations dans leur ensemble et travaille régulièrement lors de certaines manifestations avec les associations à visée culturelle et folklorique (association de sauvegarde du patrimoine, Les Riceys d'hier et d'aujourd'hui, etc.).

De même, Les Riceys ont été nommés Site Remarquable du Goût, pour son AOP "Rosé des Riceys", spécialité culinaire du village mais qui met aussi à l'honneur ses deux autres AOP que sont le Coteau Champenois, vin tranquille également et le champagne blanc ou rosé.

c. Mise en valeur du patrimoine naturel



La commune s'est dotée d'un P.L.U. mettant en valeur les zones Natura 2000 et les ZNIEFF dont celle dite de Chanconnier, pelouse sèche, entretenue par écopâturage en partenariat avec le CENCA et qui regorge d'espèces endémiques.

Le partenariat étroit avec la Mission UNESCO Coteaux, maisons et caves de Champagne contribue à la valorisation des paysages emblématiques de la Champagne Viticole auboise. De nombreuses médiations auront lieu en l'année 2025, à l'occasion des célébrations des 10 ans de l'Inscription à l'UNESCO, en partenariat avec le comité local aubois de la Mission.

C'est sur l'impulsion de cet organisme qu'a été créé et aménagé à partir du Point de vue des Paysages de Champagne, le Sentier de la Biodiversité, parcours jalonné de panneaux d'information.





Enfin, avec ses 574 ha , la commune a délégué à l'ONF, la gestion des forêts dont une partie a été classée PEFC.

Des projets de classement en Réserve Naturelle Nationale sont actuellement menés avec le CENCA.

d. Mise en valeur du patrimoine arboré et floral de la commune: une gestion différenciée des espaces

L'entretien du patrimoine arboré et floral de la commune se fait différemment en fonction des espaces:

- Espaces paysagers structurés aux abords de mairie , Monuments historiques, en coeur de bourg
- Pelouses et bas-côtés de voiries, espaces sportifs, cimetières
- Espaces naturels (haies, sentiers de randonnée, Sentier de la Biodiversité, points de vue, chemins de vignes, pelouses sèches et forêts)

Pour ce faire, la commune investit régulièrement dans du matériel neuf et a entrepris de constituer une équipe renforcée depuis 2022.

Achat de matériel: tracteurs-tondeuses et tondeuses auto-portées, épareuse, broyeurs, tronçonneuses, cuves d'arrosage, débroussailleuses, pompes, épandeur à engrais, souffleurs

Depuis 2022, 4 personnels titulaires constituent l'équipe permanente:

Céline Hampe
Sylvain Guinot
Franck Fallempin
Bruno Jacquemin



Cette équipe est renforcée chaque année en saison par du personnel saisonnier en CDD.

C'est la commission municipale "aménagement et environnement" menée par Alexandre Aubry, premier adjoint, qui gère le travail du personnel technique dédié aux espaces verts. Une réunion de régulation a lieu tous les lundis matin, les techniciens sont régulièrement associés aux événements qui ponctuent l'année (Fête de la Musique, aménagement de la place de la Halle avec les décorations à Noël, gestion environnementale lors de la Route du Champagne, ...)

Les actions de la Brigade Verte: créée dans les premiers mois du mandat municipal, la Brigade verte est constituée d'agents assermentés, pour des actions de prévention: information aux habitants, médiation en cas de problèmes de voisinage, veille continue pour la propreté des rues et la fin des dépôts sauvages dans la commune et sur l'ensemble du territoire.

Renforcée par un quatrième agent bénévole dès 2023, cette équipe d'agents formés est en contact étroit avec la population et la gendarmerie. Même si la verbalisation reste rare, elle est possible et contribue à maintenir un cadre de vie agréable dans le village.



info' Mouv 3

éco TOUS BARSEQUANAIS CHAQUE JOUR UN GIE SUR VOTRE PLANÈTE!

FOCUS

LA BRIGADE VERTE DES RICEYS, UNE DÉMARCHE VERTUEUSE POUR TOUS !

Avec la nouvelle équipe municipale mise en place aux Riceys en 2020, la Brigade Verte est née ! Fruit de la volonté des élus, la Brigade Verte reflète le dynamisme de la commune en matière de développement durable. Elle est l'exemple même de ce qui fait la force de notre territoire effervescent : des initiatives locales qui fédèrent toute une commune autour de belles valeurs : engagement, respect, solidarité... Tour d'horizon de la démarche avec Laurent Noïrot, maire des Riceys et Alexandre Aubry, son bras droit et premier adjoint à l'initiative de cette belle réussite locale !

e. Et les habitants?

De par sa taille, la communication avec les habitants de la commune se fait d'abord naturellement. Ainsi le personnel technique est régulièrement sollicité "dans la rue" par des ricetons ou ricetonnnes désireux d'apporter leur soutien ou leurs idées.

Ils peuvent de même prendre facilement rendez-vous auprès de l'équipe municipale pour faire part de leurs craintes (par exemple sur le projet de végétalisation et de suppression des produits phytosanitaires dans les cimetières, qui engendre pendant un temps une poussée plus ou moins contrôlée des adventices)

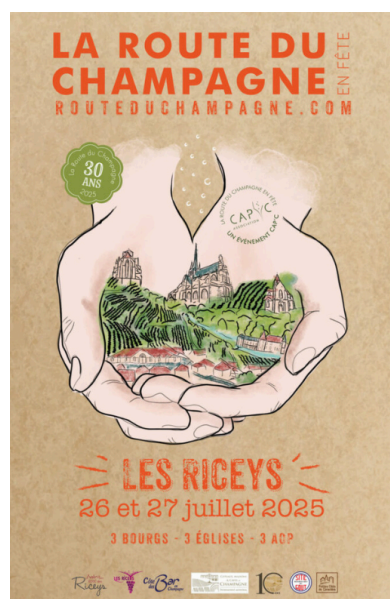


Le Bulletin municipal informe la population des travaux d'embellissement mis en œuvre, secondé pour ce faire par le site internet de la commune et les réseaux sociaux.

La municipalité incite à participer aux journées citoyennes comme l'opération "Coteaux et village propres", mais aussi via les associations, à aider les services techniques pour les décorations de Noël.



En cette année de Route du Champagne, plusieurs réunions publiques ont eu lieu pour associer les habitants à la décoration naturelle. Le comité d'organisation a décidé cette année de supprimer le plus possible les décorations artificielles de type fleurs en papier ou en plastique et incite les habitants à fleurir naturellement leurs extérieurs selon une thématique de couleur, reprise par la commune.



Judi 22 mai
18h30
Salle polyvalente

3. Un village vert et fleuri

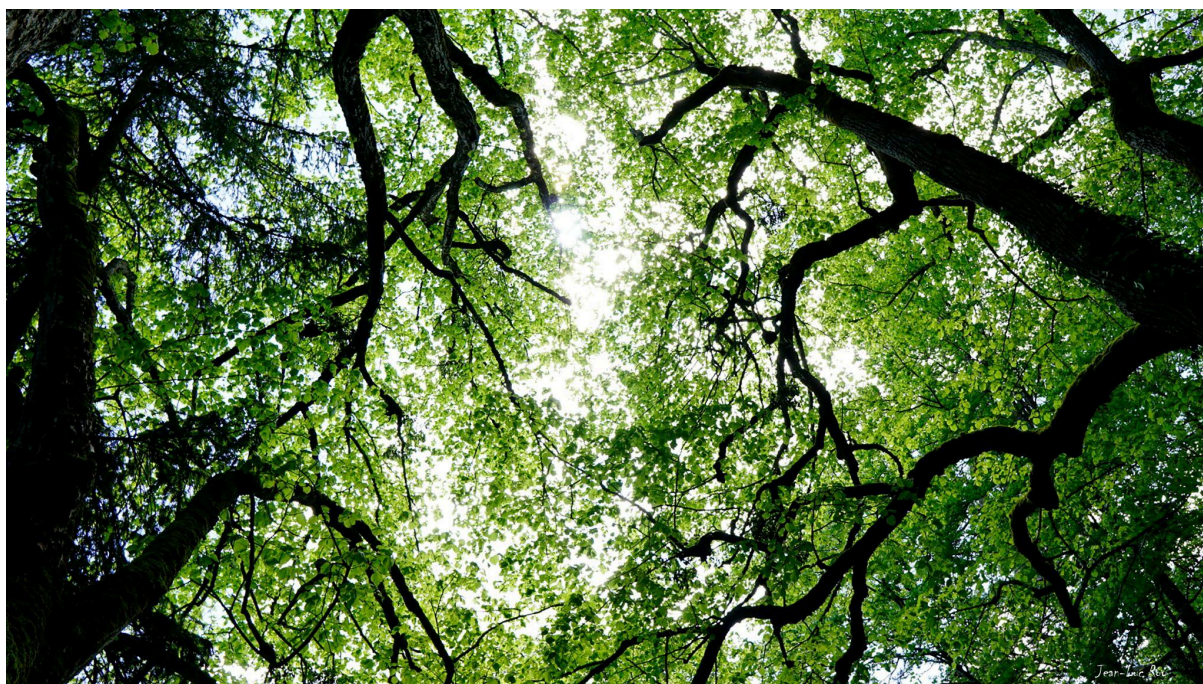
a. des arbres entretenus et des haies le plus naturelles possible

Suite au diagnostic effectué en 2022, certains arbres ont dû être abattus sur la commune car ils présentaient des dangers pour la population.

C'est un unique prestataire qui en assure le suivi et l'entretien régulier.

Les arbres ne sont pas systématiquement dé-souchés pour favoriser les rejets, offrir un habitat aux insectes, favoriser la biodiversité, maintenir les berges du cours d'eau.

Un programme de remplacement des arbres abattus hors ripisylves a été engagé par la plantation de fruitiers (parc du Château Saint Louis, aire de jeux du Lilion, ...).



La commune compte plus d'un kilomètre de haies, plantées d'essences forestières, entretenues en leur base.

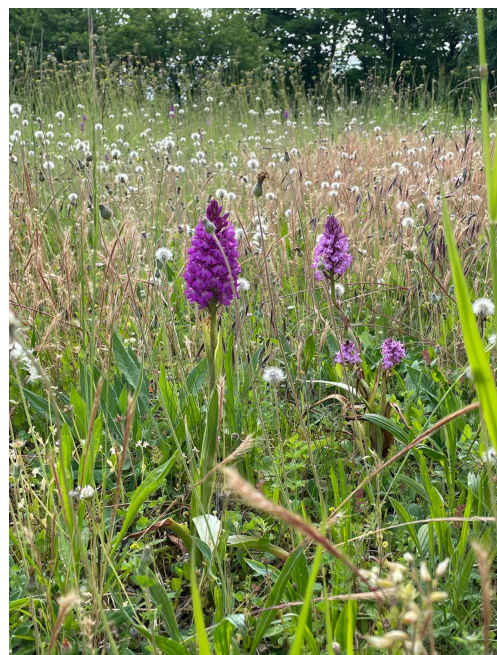
b. les bas-côtés et les pelouses

Les bas-côtés et pelouses sont entretenus en tonte raisonnée pour favoriser les corridors écologiques et la biodiversité.

Ainsi, par exemple, la pelouse sèche située aux abords du cimetière de Ricey-Haute -Rive est tondue une fois par an. Ici y poussent notamment plusieurs variétés d'orchidées (6 variétés ont été à ce jour répertoriées sur cette seule pelouse)



Les abords des espaces sportifs sont plantés de haies et de nouveaux arbres.



c. les espaces publics

L'école a déposé un dossier pour être labellisée **E3D**. Ce label porté par l'Éducation Nationale identifie les écoles ayant une démarche globale vers le développement durable. Ainsi, parmi les projets, la commune a aménagé des îlots de fraîcheur dans les deux cours.

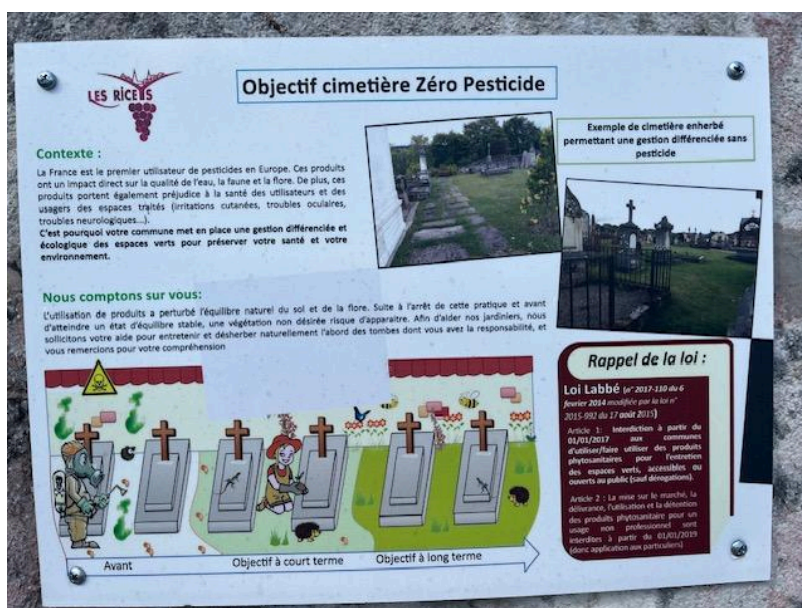


Ces îlots devraient être complétés par la plantation de nouveaux arbres selon le projet éducatif des enseignantes.

Au jour de l'écriture du présent dossier, l'école est en attente des résultats de sa candidature au label E3D niveau 2.



Les cimetières: Une démarche de végétalisation des cimetières communaux a été mise en œuvre par la municipalité afin de mettre fin à l'utilisation des désherbants chimiques.



d. les massifs:

De nouveaux massifs ont vu le jour ou sont en cours de création pour étoffer le fleurissement de la commune.



aménagement du lavoir de Ricey Haute rive en 2025



Les pavés sont récupérés lors des réfections de rues pour être réutilisés.

L'engazonnement et la végétalisation du massif du lavoir sont constitués d'arbres (lilas pourpre, Palownias, saules crevette, forsythias, fusains, fushias), complétés de plantes vivaces et grimpantes (clématites de différentes variétés et jasmin, anémones, giroflées, lavandes, campanules) et quelques plantes rampantes (campanules, aubriettes de différentes couleurs, corbeilles d'argent,...).

Les plantes du massif de droite sont essentiellement des essences d'ombre avec un apport en terre de bruyère avant implantation - camélias, fougères, bruyères, hortensias, et rhododendrons . Le paillage est ici constitué d'écorces de pins.



D'autres massifs sont en cours d'aménagement dans différentes zones du village.

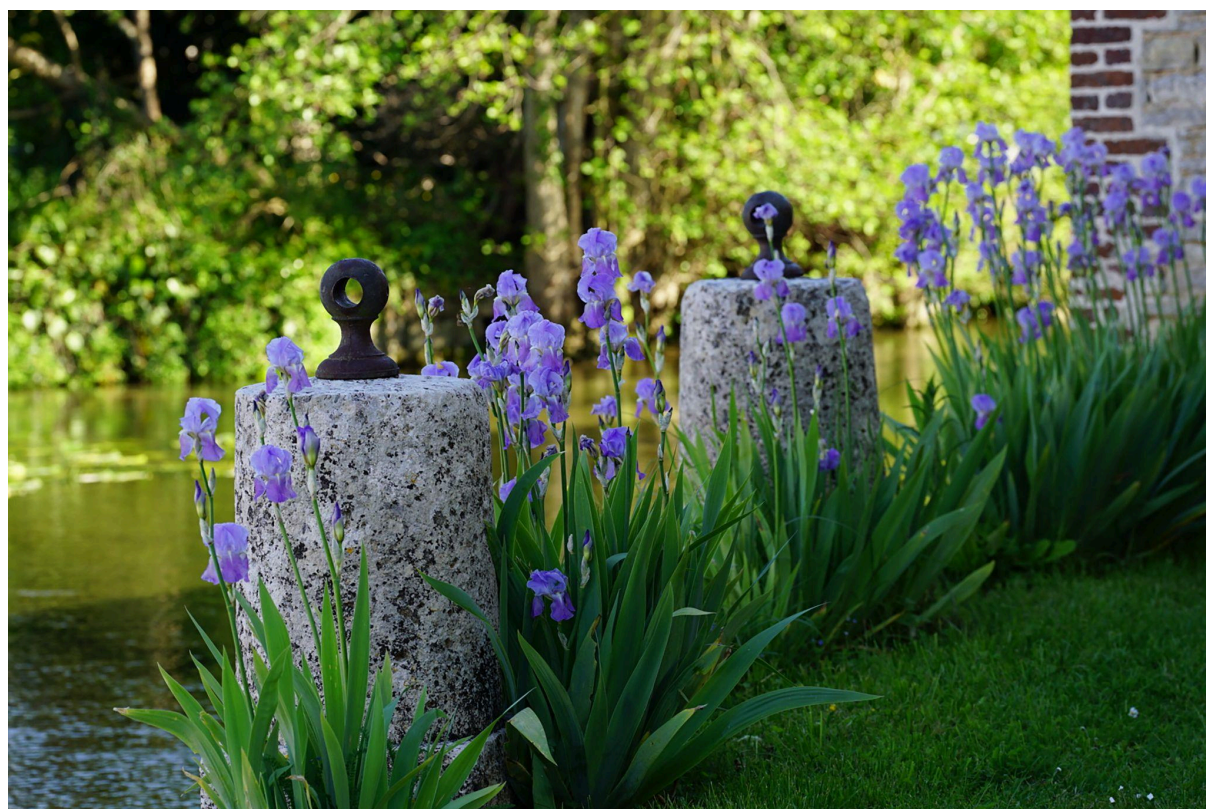


haies aux abords des aires de jeux



entrée de commune

Différentes espèces de bulbes (tulipes, jacinthes, muscaris, crocus, ...) sont plantés soit en massif, soit clairesetés dans les pelouses. Des arbres sont replantés dans différents endroits de la commune (derrière l'école, sur le City, monuments aux morts, etc..).



e. les plantations hors-sols:

La configuration et le patrimoine de notre village font qu'il a un aspect très minéral. Dans la plupart des rues et ruelles, la plantation en massif pleine-terre est impossible ou source de désordre dans la pierre. c'est pour cela que la commune utilise des bacs, en pierre dès que possible pour une raison esthétique et si le lieu le permet.







4. Une gestion des espaces vers le développement durable et la qualité de vie

a. des aménagements durables pour bien vivre aux Riceys

De nombreuses tables de pique-nique en bois ont été installées dans et hors du village. Habitants et touristes peuvent y faire une pause dans leur visite du village ou pour admirer les différents points de vue remarquables sur le vignoble et le paysage vertical.

Parallèlement la commune fait changer petit à petit les lampes publiques en lampes LED, ce qui, en plus de réaliser des économies d'énergie, permet d'atténuer les lumières trop importantes la nuit. Ces petits aménagements sont complétés par des rénovations sur l'espace public: transformateurs électriques, grilles, poubelles, bancs, arrêts de bus, rues et ruelles, ...

Une mare est aménagée le long de la rocade: des poissons y vivent (brochets, carpes, et des oiseaux s'y trouvent régulièrement (canards, hérons, poules d'eau). C'est un îlot de biodiversité pour les insectes.



b. Une gestion des ressources au plus juste

Le choix des essences peu gourmandes en eau a été fait pour en limiter la consommation. Le paillage est issu de la réutilisation des branches broyées, les copeaux de l'aménagement de Noël sont récupérés pour être redéposés dans les massifs.

Limitation des déchets:

Les plantes jetées du cimetière sont reprises si elles sont encore en bon état pour être replantées.

Un compostage est effectué avec les feuilles ramassées et réutilisé en engrais.

Les branches d'arbres, de thuyas et de sapins de Noël sont collectées par une société qui les transforme en copeaux de paillage.



Plan cavalier de la commune



*Merci à Céline et Sylvain des services techniques pour la constitution de ce dossier.
Nous remercions l'ensemble des personnels permanents ou saisonniers du service pour leur engagement à embellir notre village.*

Votre visite se fera en la présence de Mme Céline Hampe et M. Sylvain Guinot, accompagnés de M. le maire, Laurent Noirod et son premier adjoint M. Alexandre Aubry.

À ce jour, le parcours de visite n'est pas encore totalement défini.



**Mairie
Parc Saint vincent
Les Riceys
03.25.29.30.32**

Liste des plantes vivaces présentes sur la commune:

Euphorbe (3 variétés)
Différentes variétés d'iris
Aubriettes de différentes couleurs
anémone du Japon
Campanule montante et rampante
Aster
Corbeille d'argent
Ibériss
Phlox de différentes variétés
Corbeille d'or (Alyssum)
Aromates: oseille, sauge blonde, thym citron, thym serpolet ou ordinaire, persil plat, romarin, ciboulette
Pivoines
Lavandes de différentes variétés
Hybériss
Pennisetum
Gauras de différentes variétés
Canna
Coeur de Marie
Gaillardes
Agapanthes bleues
Bergenia
Saxifrages de différentes couleurs
Gazon d'Espagne
Benoîte
Delosperma
Rudbeckias
Delphinium
Digitale
Plantes grimpantes: Bignone, Clématite, Jasmin
Fushias
Rosiers
Bulbes: jacinthes, tulipes, muscaris, crocus, lys, narcisses
Fougères, bruyères
camélias
rhododendrons
hortensias
Rose de Noël
Lupin
Giroflée
Hosta
Ficoïdes
Sédum de différentes variétés
Echinacée
Sauges Pink Pong, So cool pale blue, microphylla "hot lips", Wendy and wish
Genêts à balai de différentes couleurs

kniphofia
alstroemère
hémérocalle
delosperma